

# 惠州市教育局

---

## 惠州市 2019 年下半年中小学教师资格

### 考试面试公告

根据教育部统一部署和广东省教育厅有关文件精神，2019 年下半年全国中小学教师资格考试面试将于 2020 年 1 月 4 日至 5 日进行。结合我市实际，现将惠州市 2019 年下半年中小学教师资格考试面试有关事项公告如下：

#### 一、时间安排

- (一) 网上报名时间: 2019 年 12 月 10 日-13 日。
- (二) 现场确认时间: 2019 年 12 月 13 日-14 日。
- (三) 网上缴费时间: 2019 年 12 月 13 日-17 日。
- (四) 打印准考证时间:  
2019 年 12 月 30 日-2020 年 1 月 3 日
- (五) 面试时间: 2020 年 1 月 4 日-5 日
- (六) 面试成绩网上查询时间: 2020 年 3 月 3 日。

#### 二、面试对象

惠州市户籍或持惠州市居住证（需办理当地居住证且在有效期内）、惠州市内普通高等学校三年级及以上的全日制本科学生、毕业学年的全日制专科学生、幼儿师范学校毕业学年的全日制学生和全日制在读研究生（含港澳台学生）且中小学教师资格考试各科笔试成绩合格并在有效期 2 年内，可报名参加本次面试。

根据《教育部办公厅 中共中央台湾工作办公室秘书局 国务院港澳事务办公室秘书行政司关于港澳台居民在内地（大陆）申请中小教师资格有关问题的通知》（教师厅〔2019〕1号）规定和省教育厅有关通知，我市2019年下半年受理在本市居住或参加教师资格考试笔试的港澳台居民申请参加中小学教师资格面试。

### 三、报名条件

（一）具有中华人民共和国国籍，港澳台考生具有港澳台居民居住证或港澳居民来往内地通行证或五年有效期台湾居民来往大陆通行证，身体健康。

（二）遵守宪法和法律，热爱教育事业，具有良好的思想品德。

（三）未达到国家法定退休年龄。

（四）符合《教师法》规定的要求：

1. 报考幼儿园教师资格面试，应当具备幼儿师范学校毕业及以上学历；

2. 报考小学教师资格面试，应当具备中等师范学校毕业及以上学历；

3. 报考初级中学教师资格面试，应当具备高等师范专科学校或者其他大学专科毕业及以上学历；

4. 报考高级中学教师资格面试和中等专业学校、技工学校、职业高级中学文化课、专业课教师资格面试，应当具备高等师范院校本科或者其他大学本科毕业及以上学历；

5. 报考中等职业学校实习指导教师资格(包括中等专业学校、技工学校、职业高级中学实习指导教师资格)面试,应当具备中等职业学校毕业及以上学历,同时应具有初级及以上专业技术职务或中级以上工人技术等级证书;

6. 惠州市内普通高等学校三年级及以上的全日制本科学生、毕业学年的全日制专科学生,凭学校出具的在籍学习证明报考相应的教师资格;

7. 被撤销教师资格的,5年内不得报名参加考试;受到剥夺政治权利,或故意犯罪受到有期徒刑以上刑事处罚的,不得报名参加考试。曾参加教师资格考试有作弊行为的,按照《国家教育考试违规处理办法》(教育部第33号令)的相关规定执行;

#### 四、面试内容及科目

##### (一) 面试内容

面试依据教育部印发的《中小学和幼儿园教师资格考试标准(试行)》和《考试大纲(试行)》(面试部分)进行,包括备课(或活动设计)、试讲(或演示)、答辩(或陈述)等环节。面试主要考核职业道德、心理素质、仪表仪态、言语表达、思维品质等教学基本素养和教学设计、教学实施、教学评价等教学基本技能。考生可登陆“NTCE-中国教育考试网”

(<http://ntce.neea.edu.cn>) 查阅各科目考试大纲。

##### (二) 面试科目

1. 幼儿园教师资格面试不分科目。

2. 小学教师资格面试分语文、数学、英语、社会、科学、体育、音乐、美术、心理健康教育、信息技术、小学全科等 11 个科目。

3. 初级中学教师资格面试分语文、数学、英语、思想品德、历史、地理、物理、化学、生物、音乐、体育与健康、美术、信息技术、历史与社会、科学、心理健康教育、日语、俄语等 18 个科目。

4. 高级中学教师资格面试分语文、数学、英语、思想政治、历史、地理、物理、化学、生物、音乐、体育与健康、美术、信息技术、通用技术、心理健康教育、日语、俄语等 17 等科目。

5. 中等职业学校文化课教师面试科目与高级中学教师面试科目相同。中等职业学校专业课教师和实习指导教师的教师资格面试按《广东省中等职业学校专业课教师和实习指导教师资格考试面试大纲》（粤教继函〔2016〕37号）规定进行。

## 五、报考流程

### （一）网上报名

网上报名时间：2019 年 12 月 10 日至 13 日。

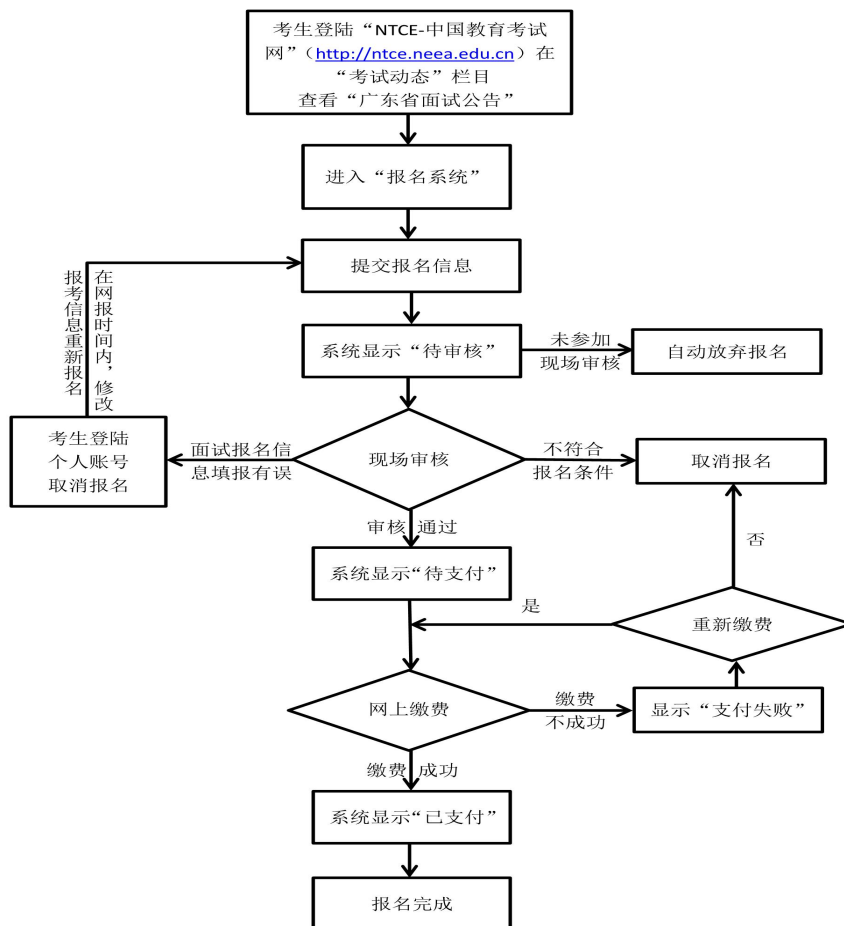
符合面试报考条件的考生在报名时间内，登录“NTCE-中国教育考试网”（<http://ntce.neea.edu.cn>）按照栏目指引进行网上报名，准确填写面试类别、面试科目和面试考区等信息。报名时间截止后，报名系统将自动关闭，不再受理考生报名。

惠州户籍或持惠州市居住证的社会考生报名时应选择惠州市为报考考区，惠州市内在校生报名时应选择惠州市为报考考区。

惠州考区的日语、俄语考生（含港澳台考生）集中在广州市南沙区考试，考生报名时须选“广州（南沙）考区”为报考考区。

面试报名流程如下：

中小学教师资格考试面试报名流程图



注：1.考生网上报名后，须携带相关的材料到规定时间和地点，进行现场审核，审核通过后，完成网上缴费，方为报名成功。  
2.各考区现场审核时间及地点见面试公告附件 1。

## （二）现场审核

1、时间：12月13、14日两天（上午8:30-12:00；下午14:00-17:30）。

2、地点：惠州考区考生的材料现场审核请到户籍或单位所在的县（区）教育局进行审核，具体时间、地点、联系方式和受理

范围见附件 1，请考生及时查阅惠州市教育局发布的有关面试信息通告。港澳台考生及报考日语、俄语的考生须到惠州市广播电视大学现场审核点完成现场审核。

3、现场审核确认时考生需提交以下材料（验原件收复印件，要求复印件统一用 A4 纸复印）：

（1）惠州市户籍的考生：

①第二代有效居民身份证原件及复印件 1 份（正反面复印在同一面 A4 纸上、需在有效期内）。

②毕业证书原件及复印件 1 份。

③本人户口本或集体户口本原件及复印件 1 份；集体户口的如果提供不了原件，须提供加盖集体户单位红章的集体户首页复印件（户主页和本人页复印在同一面 A4 纸上）。

（2）持惠州市居住证的考生：

①第二代有效居民身份证原件及复印件 1 份（正反面复印在同一面 A4 纸上、需在有效期内）。

②毕业证书原件及复印件 1 份。

③居住证原件及复印件 1 份（正反面复印在同一面 A4 纸上、需在有效期内）

（3）在就读学校所在地报考的考生：

①第二代有效居民身份证原件及复印件 1 份（正反面复印

件在同一面 A4 纸上)。

②学生证(需有学校名称及当年注册信息)或学校学籍管理部门出具的在籍学习证明原件(具体样例见附件 2)。

(4)港澳台考生:

①港澳台居民居住证或港澳居民来往内地通行证或五年有效期台湾居民来往大陆通行证及复印件 1 份(正反面复印在同一面 A4 纸上、需在有效期内)。

②学历(学位)证书。

**4、现场审核后,报名信息不得更改。未经现场审核的考生,视为自动放弃本次面试报名。**

(三)网上缴费

通过现场审核的考生,须在 2019 年 12 月 17 日前登录“NTCE-中国教育考试网”缴纳面试费用,支付成功后即为报名完成。现场审核通过但未在规定时间内缴费者视为自动放弃报名,逾期不再补报。

根据教育部考试中心《关于中小学教师资格考试考务费标准的公告》(教试中心函〔2015〕147 号)和《广东省发展改革委 广东省财政厅关于改革我省专业技术人员职业资格考试收费标准管理方式的通知》(粤发改规〔2018〕9 号)的规定,面

试费按每考生 280 元/人·次的标准收取。

#### （四）准考证打印

完成报名的考生，于 2019 年 12 月 30 日-2020 年 1 月 3 日登录“NTCE-中国教育考试网”打印准考证。

### 六、参加面试

（一）参加面试时间：2020 年 1 月 4 日至 5 日。

考生应按准考证上注明的时间、考点和场次参加面试，考点和场次由报名系统随机生成。

（二）各类考生面试程序如下：

**第一类：**报考幼儿园教师资格，小学语文、数学、英语、社会、科学、体育、音乐、美术等科目教师资格，初级中学语文、数学、英语、思想品德、历史、地理、物理、化学、生物、音乐、体育与健康、美术、信息科技、历史与社会、科学等科目教师资格，高级中学语文、数学、英语、思想政治、历史、地理、物理、化学、生物、音乐、体育与健康、美术、信息科技、通用技术等科目教师资格：

1. 抽题。考点工作人员登录面试测评系统，从题库中随机抽取试题（幼儿园类别考生从抽取的 2 道试题中任选 1 道，其余类别只抽取 1 道试题），考生确认后，工作人员打印试题清单。

2. 备课。考生持试题清单、备课纸进入备课室，撰写教案（或活动演示方案）。准备时间 20 分钟。



3. 回答规定问题。考生由工作人员引导进入指定面试室。考官从试题库中随机抽取 2 道规定问题，要求考生回答。时间 5 分钟左右。

4. 试讲或演示。考生按准备的教案（或活动演示方案）进行试讲（或演示）。时间 10 分钟。

5. 答辩。考官围绕考生试讲（或演示）内容进行提问，考生答辩。时间 5 分钟左右。

6. 评分。考官依据评分标准对考生面试表现进行综合评分。

**第二类：**报考小学心理健康教育、信息技术、小学全科，初中、高中、中职文化课心理健康教育、日语、俄语等科目教师资格：

1. 抽题。考生从报考科目的教材（考点提供）中随机抽取章节（课），作为备课和试讲内容。其中，“小学全科”先从语、数、英、音、体、美六科中随机抽取 1 门科目，再从该科目教材中随机抽取章节（课），作为备课和试讲内容。工作人员将考生抽取的章节（课）登记在试题卡上，考生签名确认。试题卡一式两份，考生一份，考官组一份。

2. 备课。考生持试题卡、备课纸，进入备课室，撰写教案（或活动演示方案）。准备时间 20 分钟。

3. 回答规定问题。考生由工作人员引导进入指定面试室。考官从“面试测评系统”中随机抽取 2 道规定问题，要求考生作答。时间 5 分钟左右。

4. 试讲（演示）。考生按照准备的教案（或活动演示方案）进行试讲（或演示）。时间 10 分钟。

5. 答辩。考官围绕学生试讲（或演示）内容进行提问，考生答辩。时间 5 分钟左右。“小学全科”考官适当提问非试讲科目的知识。

6. 评分。考官依据评分标准对考生面试表现进行综合评分。

**第三类：**报考中等职业学校专业课教师和实习指导教师的教师资格：

1. 考生自带一本正式出版的本专业中职或以上学校的专业课或实习指导教材。抽题室工作人员对考生自带教材进行审核，审核通过后，考生随机抽取章节内容作为备课和试讲内容，抽题室工作人员将考生所抽题目登记在备课纸上，一式两份，考生签名确认后，一份交由考生备课，一份由考务工作人员交给考官。

2. 备课。考生根据抽取的备课内容，进行教学设计。时间 20 分钟。

报考专业课教师的考生应按理论课或理实一体化课的要求，进行教学设计。报考实习指导教师的考生应按实验实训课的要求，进行教学设计。

3. 专业概述。考生针对拟任教专业进行专业概述。时间 5 分钟左右。

4. 试讲（演示）。考生按照准备的教学方案进行试讲（或演示）。时间 10 分钟。

5. 答辩。考官围绕考生试讲（或演示）内容进行提问，考生答辩。时间 5 分钟左右。

6. 评分。考官依据评分标准对考生面试表现进行综合评分。

## 七、面试成绩公布

面试成绩公布时间：2020年3月3日。

考生可在面试成绩公布后登陆“NTCE-中国教育考试网”查询本人的面试成绩。考生如对本人成绩有异议，可在成绩公布后10个工作日内向惠州市教育局申请成绩复核。

已通过中小学教师资格考试（笔试和面试）的考生，可自行登录中小学教师资格考试网下载、打印PDF版本考试合格证明（黑白、彩色打印均可）。

## 八、考试违规处理

中小学教师资格考试属于《中华人民共和国刑法修正案(九)》中“法律规定的国家考试”范畴，考生在考试过程中，违反考试纪律作弊或提供虚假证明材料的，按照《国家教育考试违规处理办法》（教育部令第33号）和《中华人民共和国刑法修正案(九)》中规定接受有关部门的处理。

## 九、其他注意事项

（一）考生须本人进行网上报名和现场审核确认，并对所填报的报考信息和提供的现场审核材料的准确性、真实性负责。禁止学校或任何机构替代考生报名，对违反规定而影响本人面试的，责任由考生承担。

（二）网上报名系统有判别考生笔试成绩是否具备面试报名资格的功能，考生只有在所报面试类别和科目对应的笔试各科目成绩均合格且在有效期内，才能在“中小学教师资格考试网”上进行面试报名。

(三) 考生注册报名时上传的照片应为本人近 6 个月内的免冠正面证件照，此照片将用于准考证和考试合格证明，请考生按规定上传照片，如因照片上传不合格而影响本人考试的，责任由考生承担。

(四) 参加 2019 年上半年及之前国家教师资格考试笔试成绩合格的考生，在面试报名时需重新进行注册和填报个人信息，重新注册操作不影响考生的面试报名资格。参加 2019 年下半年笔试考试的考生不用重新注册。

(五) 考生忘记注册密码可通过以下三种途径重置：

1. 自助重置密码

考生可通过回答注册时预设的“密码保护问题”自助重置密码。

2. 短信获取密码

考生可通过报名注册时所填写的手机号码短信获取密码（注：手机短信为考生重新获取密码的重要途径，在参加中小学教师资格考试期间，请考生慎重更换手机号码）。

3. 拨打教育部考试中心客服电话

考生可在工作时间内通过拨打教育部考试中心客服电话进行密码重置。（客服电话 010-82345677）。

(六) 现场审核点不提供材料复印服务，请自行准备。相关面试问题，惠州考区考生可在工作日内拨打惠州市教育局咨询电话：0752-2261269（节假日除外）。

附件: 1. 惠州市 2019 年下半年中小学教师资格考试面试  
现场审核点信息汇总表

2. 学籍证明 ( 样例 )



# 附件 1

## 2019 年下半年惠州市中小学教师资格考试面试现场审核点信息

考区名称	现场审核点名	现场审核点地址	现场审核范围	现场审核起止时间	联系电话	公告网址及微信公众号	备注
惠州市广播电视大学	审核点	惠州市惠城区河南岸斑樟湖路 20 号惠州电大综合楼 1 楼服务大厅	负责审核在惠州就读大学的考生和港澳台及日语、俄语报名的考生	2019-12-13 至 2019-12-14	0752-2555913	<a href="http://www.hzjy.edu.cn/">http://www.hzjy.edu.cn/</a> 微信公众号: hzjygz	审核时间: 上午 8: 30 至 12: 00, 下午 2: 00 至 5: 30)
惠城区教育局	审核点	惠城区麦地东二路 4 号惠城区教育局三楼服务大厅	负责审核惠城区户籍或持惠城区居住证的考生	2019-12-13 至 2019-12-14	0752-2677403	<a href="http://www.hzjy.edu.cn/">http://www.hzjy.edu.cn/</a> 微信公众号: hzjygz	审核时间: 上午 8: 30 至 12: 00, 下午 2: 00 至 5: 30)
惠阳区教育局	审核点	惠阳区淡水街道金惠大道 3 号 1 楼服务大厅	负责审核惠阳区户籍或持惠阳区居住证的考生	2019-12-13 至 2019-12-14	0752-3826331	<a href="http://www.hzjy.edu.cn/">http://www.hzjy.edu.cn/</a> 微信公众号: hzjygz	审核时间: 上午 8: 30 至 12: 00, 下午 2: 00 至 5: 30)
惠东县教育局	审核点	惠东县平山街道新平大道 619 号	负责审核惠东县户籍或持惠东县居住证的考生	2019-12-13 至 2019-12-14	0752-8810468	<a href="http://www.hzjy.edu.cn/">http://www.hzjy.edu.cn/</a> 微信公众号: hzjygz	审核时间: 上午 8: 30 至 12: 00, 下午 2: 00 至 5: 30)
博罗县教育局	审核点	博罗县教育局一楼大厅	负责审核博罗县户籍或持博罗县居住证的考生	2019-12-13 至 2019-12-14	0752-6624110	<a href="http://www.hzjy.edu.cn/">http://www.hzjy.edu.cn/</a> 微信公众号: hzjygz	审核时间: 上午 8: 30 至 12: 00, 下午 2: 00 至 5: 30)
龙门县教育局	审核点	龙门县龙城街道文化路 9 号教育局四楼继教办	负责审核龙门县户籍或龙门县居住证的考生	2019-12-13 至 2019-12-14	0752-7981927	<a href="http://www.hzjy.edu.cn/">http://www.hzjy.edu.cn/</a> 微信公众号: hzjygz	审核时间: 上午 8: 30 至 12: 00, 下午 2: 00 至 5: 30)
大亚湾区宣教局	审核点	大亚湾区管委会办公大楼 B606	负责审核大亚湾区户籍或持大亚湾居住证的考生	2019-12-13 至 2019-12-14	0752-5562637	<a href="http://www.hzjy.edu.cn/">http://www.hzjy.edu.cn/</a> 微信公众号: hzjygz	审核时间: 上午 8: 30 至 12: 00, 下午 2: 00 至 5: 30)

## 2019 年下半年惠州市中小学教师资格考试面试现场审核点信息

考区名称	现场审核点名称	现场审核点地址	现场审核范围	现场审核起止时间	联系电话	公告网址及微信公众号	备注
仲恺区	宣教文卫办审核点	仲恺高新区行政服务中心（和畅五路西 8 号投控大厦二楼）	负责审核仲恺区户籍或持仲恺区居住证的考生	2019-12-13 至 2019-12-14	0752-3270503	<a href="http://www.hzjy.edu.cn/">http://www.hzjy.edu.cn/</a> 微信公众号：hzjygz	审核时间：上午 8:30 至 12:00，下午 2:00 至 5:30

附件 2

# 学 籍 证 明

兹有学生\_\_\_\_\_，性别\_\_\_\_\_，\_\_\_\_\_年\_\_\_\_月出生，身份证号\_\_\_\_\_，学号\_\_\_\_\_，\_\_\_\_\_年\_\_\_\_月被我校全日制\_\_\_\_\_专业录取，学历层次\_\_\_\_，学制\_\_\_\_\_年。现处于\_\_\_\_\_年级在读。  
特此证明。

\_\_\_\_\_大学（学院）学籍管理部门

（盖章）

年 月 日

- 注：1. 本证明仅供广东省内普通高等学校三年级及以上的全日制学生、毕业学年的全日制专科生、幼儿师范学校毕业学年全日制学生以及全日制研究生报考全国中小学教师资格考试使用；
2. 本证明由考生所在学校学籍管理部门或教学管理部门盖章后生效，二级学院盖章无效；
3. 如因学籍证明信息差错造成的遗留问题由考生及所在院校负责；
4. 报名中小学教师资格考试现场确认时，须提交此证明原件，复印件。